

## Инструкция по уходу за мебелью и правила эксплуатации

Для поддержания надлежащего внешнего вида и увеличение срока эксплуатации рекомендуется соблюдать следующие общие правила:

1. Мебель должна эксплуатироваться в сухих и теплых помещениях, имеющих отопление и вентиляцию при температуре воздуха не ниже +1° и не выше +40°, относительной влажности 65-85%.
2. Расположение мебели ближе одного метра от отопительных приборов и других источников тепла, а также под прямыми солнечными лучами, вызывает ускоренное старение покрытия и деформацию мебельных щитов.
3. Поверхность деталей мебели следует оберегать от попадания влаги во избежание разбухания каркасов, фасадов и столешницы, отклеивания кромок на боковых поверхностях.
4. Следует оберегать поверхность мебели и ее конструктивные элементы от механических повреждений, которые могут быть вызваны воздействием твердых предметов, абразивных порошков, а также чрезмерными физическими нагрузками.
5. Изделия мебели необходимо устанавливать на ровные поверхности.
6. Рекомендуется для чистки преимущественно пользоваться мягкой тканью или замшей, смоченной и хорошо отжатой перед использованием. Всегда тщательно высушивайте (протирайте сухой тканью) смоченные участки по окончании чистки. Не следует использовать средства, обладающие абразивными свойствами, а также губки с покрытием из металлического волокнообразного или стружечного материала при чистке.
7. В процессе эксплуатации мебели возможно ослабление крепежной фурнитуры, необходимо осуществлять «затяжку» всех изделий металлофурнитуры, осуществляющих крепеж и регулировку узлов, обеспечивающих открывание и трансформацию подвижных элементов.

### Общие технические указания по сборке.

Для удобства транспортировки и предохранения от повреждений, мебель поставляется в разобранном виде в индивидуальной упаковке. Вы можете собрать ее самостоятельно, либо воспользоваться услугами квалифицированных сборщиков. Не приступайте к сборке, не ознакомившись с инструкцией!

Проверить комплектность каждой упаковки, согласно комплекточной ведомости. **При обнаружении дефектов или не комплектности к сборке не приступать. Обратитесь к продавцу. ВНИМАНИЕ!** Не рекомендуется одновременно вынимать детали из всех упаковок во избежание их смешивания (можете перепутать детали). Проверить наличие фурнитуры.

Во избежание перекосов и повреждений, а также загрязнения мебели, сборку производить на ровном полу, покрытом тканью или бумагой. Необходимо соблюдать осторожность, чтобы не повредить поверхность деталей. В сборке сложных и больших изделий желательно участие двух человек. Перед началом сборки необходимо определить расположение деталей в изделии в соответствии со схемами сборки и инструкцией.

Производитель оставляет за собой право вносить незначительные изменения в конструкцию, не изменяющую внешний вид и дизайн изделия без предварительного уведомления.

Поставщик гарантирует соответствие товаров требованиям ГОСТа 16371-14 при соблюдении условий транспортировки, хранения, сборки (для мебели поставляемой в разобранном виде), эксплуатации.

Гарантийный срок эксплуатации мебели: детской и для общественных помещений - 18 месяцев, бытовой – 24 месяца. Гарантийный срок при розничной продаже через торговую сеть исчисляют со дня продажи мебели, но в пределах 30 месяцев со дня ее изготовления. Срок эксплуатации 10 лет.

**МИФ**  
МЕБЕЛЬНАЯ КОМПАНИЯ

Россия, 440054, г.Пенза,  
ул. Аустрина, д. 139А  
Телефон: +7(8412)20-20-37  
E-mail: mif-penza@mail.ru  
http://mebelmif.ru



отрезать и  
приклеить

### Шкаф-стол рабочий ШНВТ600 (Техно-6)

Соответствует  
ГОСТ 16371-93  
ТР ТС 025/2012  
ТС RU C-RU.АИ24.В.01044.

Дата изготовления: 20 \_\_\_\_ год  
Гарантийный срок эксплуатации 24 мес.  
Срок службы изделия 10 лет.  
Материал: ЛДСП

## Мебельная компания «МИФ»

### Паспорт изделия

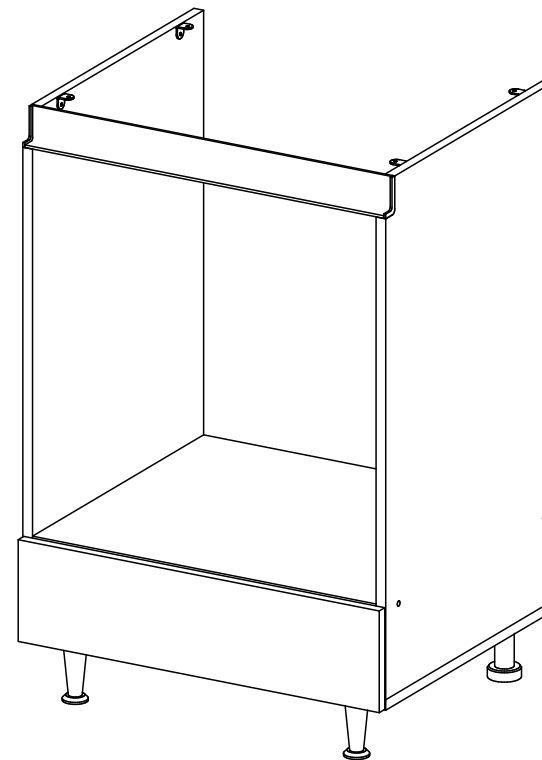
## Инструкция по сборке и эксплуатации мебели

### Шкаф-стол рабочий

### ШНВТ 600 (Техно-6)

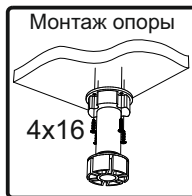
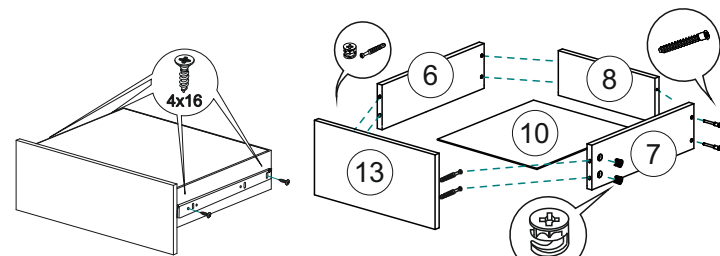
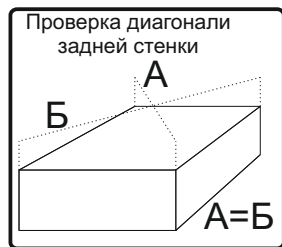
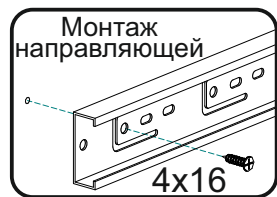
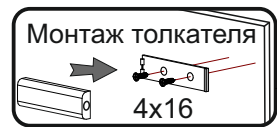
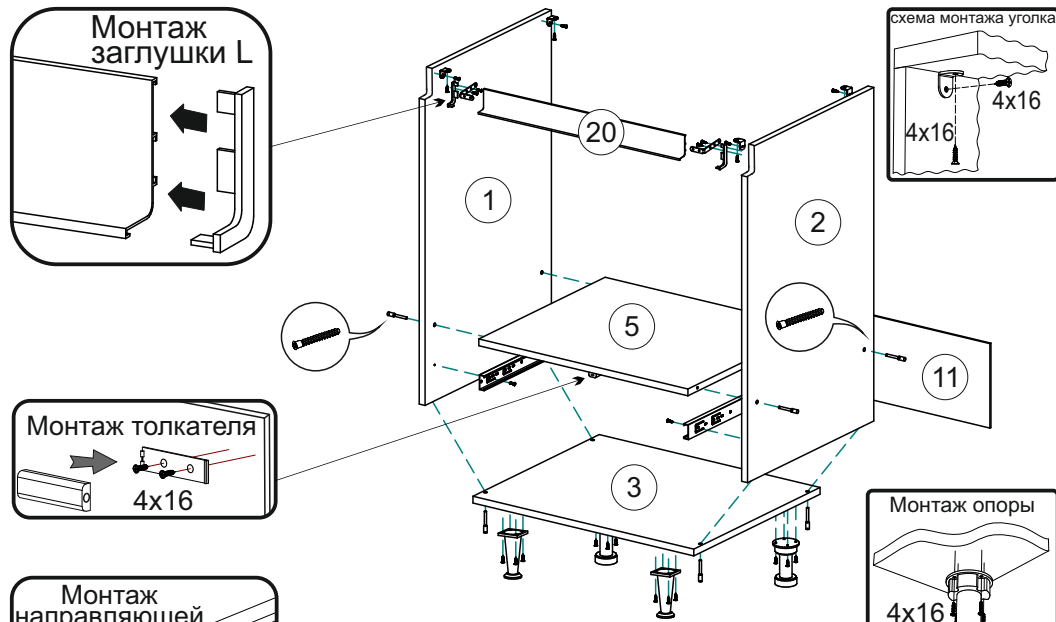
### 600x906x506 (ШxВxГ)

### (размеры указаны без учета столешницы)



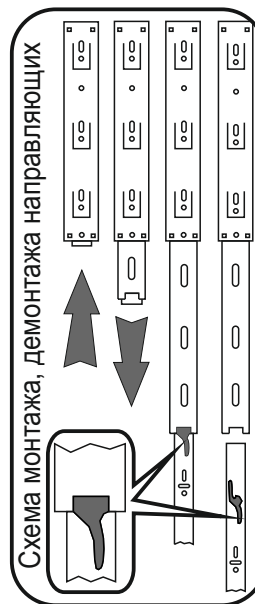
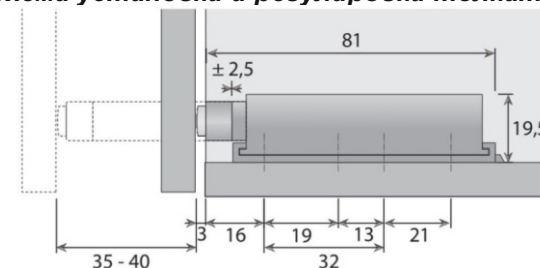
**МИФ**  
МЕБЕЛЬНАЯ КОМПАНИЯ

Россия, Пензенская область,  
г. Пенза, ул. Аустрина, 139 а  
Телефон: (8412) 20-20-37 (многоканальный)  
(8412) 20-20-34, 20-20-35, 90-90-44  
Электронная почта: mif-penza@mail.ru  
Сайт: www.mebelmif.ru



1. Сборку следует проводить в сухом помещении на ровной поверхности. Перед сборкой вскрыть все упаковки, закрепить необходимую фурнитуру по наметкам согласно инструкции. После этого можно приступать к дальнейшей сборке.
2. Шурупами 4x16 закрепить направляющие к боковинам 1, 2 и опоры ко дну 3. К вязке 5 прикрепите толкатель со стороны торца, облицованного кромкой.
3. Закрепить дно 3 и вязку 5 к боковинам 1 и 2 евровинтами.
4. Для закрепления задней стенки изделие необходимо положить горизонтально, лицевой стороной вниз, после чего закрепить панель 11 гвоздями, предварительно выровняв диагональ при помощи рулетки.
5. Соберите ящик. Для этого евровинтами соедините детали 6,7,8. Затем эксцентриковой стяжкой прикрепите фасад 13 к деталям 6,7. Закрепите дно ящика гвоздями, предварительно вставив его в паз на фасаде 13. Шурупами 4x16 закрепите ответные части направляющих к боковинам ящика.
6. Для закрепления профильной ручки 20 сначала вставьте крепёжные уголки в соответствующие пазы на ручке, затем прикрепите заглушки на ручки и только после этого закрепите уголки шурупами 4x16 к боковинам 1,2, затем выровняйте ручку по габариту и аккуратно закрутите винты на крепёжном уголке.
7. Установите ящик на место.
8. Установить заглушки на видимые евровинты.
9. Крепление столешницы к модулю производится шурупами 4x16 через уголки 20x20.

Схема установки и регулировки толкателя.



Комплектация деталей.

№ по схеме	Наименование	Размер (мм)		Кол-во
		Длина	Ширина	
1	Бок левый	790	490	1
2	Бок правый	790	490	1
3	Дно	600	490	1
5	Вязка	568	490	1
6	Бок ящика левый	480	100	1
7	Бок ящика правый	480	100	1
8	Задняя ст.ящика	510	100	1
10	Дно ящика (ЛДВП)	540	486	1
11	Задняя стенка (ЛДВП)	596	154	1
13	Фасад ящика	155	597	1
20	Ручка профильная L	593		1

<p>1 к-кт</p>	<p>2 к-кт</p>	<p>4 к-кт</p>	<p>4 шт</p>	<p>1 шт</p>	<p>2 шт</p>	<p>2 шт</p>
<p>12 шт</p>	<p>4 шт</p>	<p>1 шт</p>	<p>30 шт</p>	<p>38 шт</p>	<p>3 шт</p>	<p>1 к-кт</p>

Настоятельно рекомендуем доверять сборку специалистам! Некачественная сборка может повлиять на качество мебели, а так же срок ее эксплуатации. Инструкция даст Вам необходимые рекомендации по сборке, порядка которых просим Вас придерживаться. Перед сборкой необходимо внимательно ознакомиться с инструкцией, а так же проверить комплектность изделия и наличие фурнитуры.