

Инструкция по уходу за мебелью и правила эксплуатации

Для поддержания надлежащего внешнего вида и увеличение срока эксплуатации рекомендуется соблюдать следующие общие правила:

1. Мебель должна эксплуатироваться в сухих и теплых помещениях, имеющих отопление и вентиляцию при температуре воздуха не ниже +1° и не выше +40°, относительной влажности 65-85%.
2. Расположение мебели ближе одного метра от отопительных приборов и других источников тепла, а также под прямыми солнечными лучами, вызывает ускоренное старение покрытия и деформацию мебельных щитов.
3. Поверхность деталей мебели следует оберегать от попадания влаги во избежание разбухания каркасов, фасадов и столешницы, отклеивания кромок на боковых поверхностях.
4. Следует оберегать поверхность мебели и ее конструктивные элементы от механических повреждений, которые могут быть вызваны воздействием твердых предметов, абразивных порошков, а также чрезмерными физическими нагрузками.
5. Изделия мебели необходимо устанавливать на ровные поверхности.
6. Рекомендуется для чистки преимущественно пользоваться мягкой тканью или замшей, смоченной и хорошо отжатой перед использованием. Всегда тщательно высушивайте (протирайте сухой тканью) смоченные участки по окончании чистки. Не следует использовать средства, обладающие абразивными свойствами, а также губки с покрытием из металлического волокнообразного или стружечного материала при чистке.
7. В процессе эксплуатации мебели возможно ослабление крепежной фурнитуры, необходимо осуществлять «затяжку» всех изделий металлофурнитуры, осуществляющих крепеж и регулировку узлов, обеспечивающих открывание и трансформацию подвижных элементов.

Общие технические указания по сборке.

Для удобства транспортировки и предохранения от повреждений, мебель поставляется в разобранном виде в индивидуальной упаковке. Вы можете собрать ее самостоятельно, либо воспользоваться услугами квалифицированных сборщиков. Не приступайте к сборке, не ознакомившись с инструкцией!

Проверить комплектность каждой упаковки, согласно комплекточной ведомости. **При обнаружении дефектов или не комплектности к сборке не приступать. Обратитесь к продавцу. ВНИМАНИЕ!** Не рекомендуется одновременно вынимать детали из всех упаковок во избежание их смешивания (можете перепутать детали). Проверить наличие фурнитуры.

Во избежание перекосов и повреждений, а также загрязнения мебели, сборку производить на ровном полу, покрытом тканью или бумагой. Необходимо соблюдать осторожность, чтобы не повредить поверхность деталей. В сборке сложных и больших изделий желательно участие двух человек. Перед началом сборки необходимо определить расположение деталей в изделии в соответствии со схемами сборки и инструкцией.

Производитель оставляет за собой право вносить незначительные изменения в конструкцию, не изменяющую внешний вид и дизайн изделия без предварительного уведомления.

Поставщик гарантирует соответствие товаров требованиям ГОСТа 16371-14 при соблюдении условий транспортировки, хранения, сборки (для мебели поставляемой в разобранном виде), эксплуатации.

Гарантийный срок эксплуатации мебели: детской и для общественных помещений - 18 месяцев, бытовой - 24 месяца. Гарантийный срок при розничной продаже через торговую сеть исчисляются со дня продажи мебели, но в пределах 30 месяцев со дня ее изготовления. Срок эксплуатации 10 лет.

МИФ
МЕБЕЛЬНАЯ КОМПАНИЯ

Россия, 440054, г.Пенза,
ул. Аустрина, д. 139А
Телефон: +7(8412)20-20-37
E-mail: mif-penza@mail.ru
http://mebelmif.ru



отрезать и
приклеить

**Шкаф-стол рабочий
ШН 1Я600 (Техно-6)**

Соответствует
ГОСТ 16371-93
ТР ТС 025/2012
ТС RU C-RU.АИ24.В.01044.

Дата изготовления: 20 ____ год
Гарантийный срок эксплуатации 24 мес.
Срок службы изделия 10 лет.
Материал: ЛДСП

Мебельная компания «МИФ»

Паспорт изделия

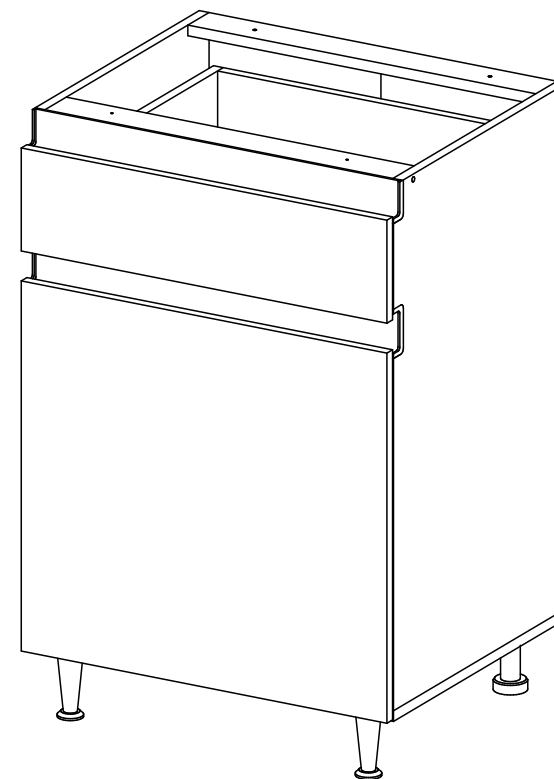
Инструкция по сборке и эксплуатации мебели

Шкаф-стол рабочий

ШН 1Я600 (Техно-6)

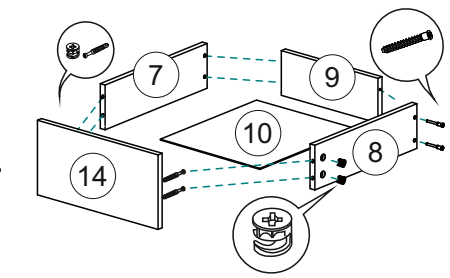
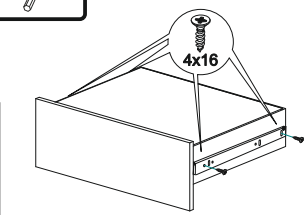
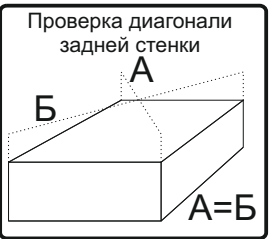
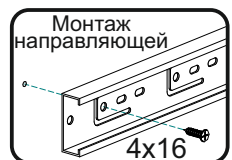
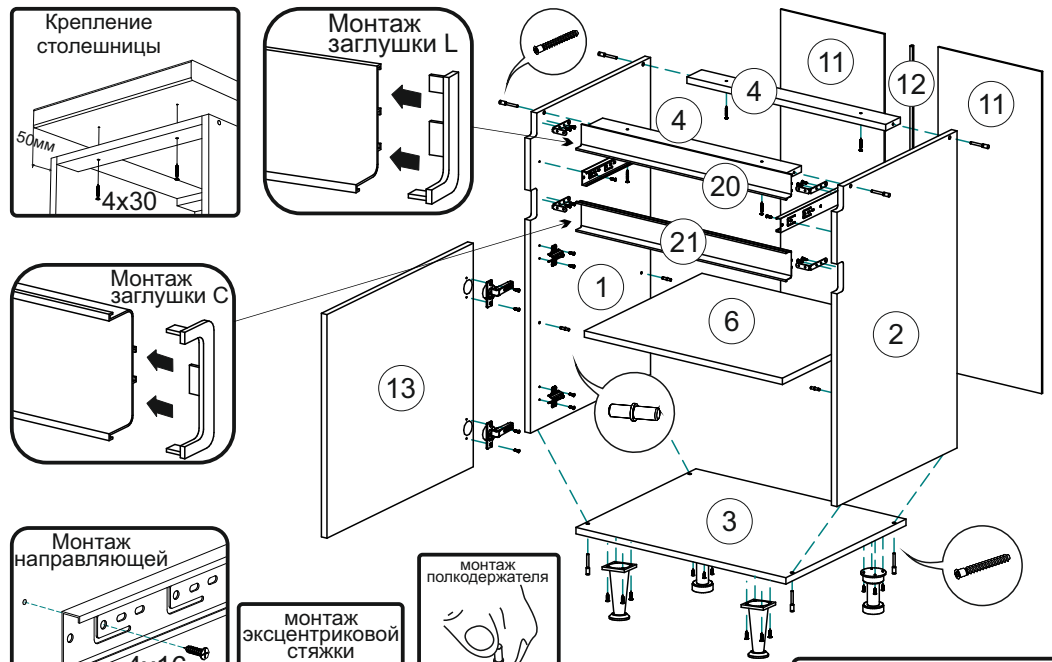
600x906x506 (ШxВxГ)

(размеры указаны без учета столешницы)



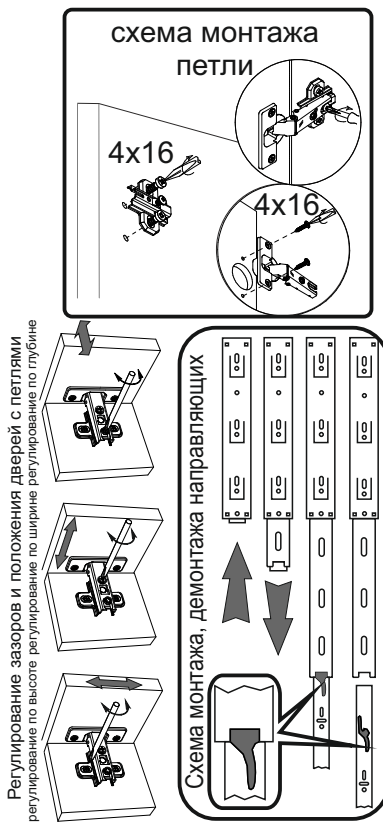
МИФ
МЕБЕЛЬНАЯ КОМПАНИЯ

Россия, Пензенская область,
г. Пенза, ул. Аустрина, 139 а
Телефон: (8412) 20-20-37 (многоканальный)
(8412) 20-20-34, 20-20-35, 90-90-44
Электронная почта: mif-penza@mail.ru
Сайт: www.mebelmif.ru



Заглушка для ручки L 1 к-кт	Заглушка для ручки C 1 к-кт	Стяжка эксцентриковая 4 к-кт	Направляющие ПВШ 450 1 к-кт	Уголок для крепления ручки (металл) 4 к-кт	Полкодержатель 4 шт	Шуруп 4x30 4 шт	Опора пластиковая кухонная 2 шт	Опора OPC01K 2 шт
Евровинт 12 шт	Заглушка евровинта 8 шт	Ключ для евровинта 1 шт	Гвоздь 50 шт	Шуруп 4x16 44 шт	Стяжка межсекционная 3 шт	Петля накладная 2 шт		

- Сборку следует проводить в сухом помещении на ровной поверхности. Перед сборкой вскрыть все упаковки, закрепить необходимую фурнитуру по наметкам согласно инструкции. После этого можно приступать к дальнейшей сборке.
- Шурупами 4x16 закрепите ответные планки петель, направляющие ящика к боковине 1,2 и опоры ко дну 3.
- Закрепите дно 3 и планки 4 к боковинам 1,2 евровинтами.
- Для закрепления задней стенки изделие необходимо положить горизонтально, лицевой стороной вниз, после чего закрепить панели 11 гвоздями, предварительно выровняв диагональ при помощи рулетки и соединив их профилем 12.
- Соберите ящик. Для этого евровинтами соедините детали 7,8,9. Затем эксцентриковой стяжкой прикрепите фасад 14 к деталям 7,8. Закрепите дно ящика 10 гвоздями, предварительно вставив его в паз на фасаде 14. Шурупами 4x16 закрепите ответные части направляющих к боковинам ящика.
- Для закрепления профильных ручек 20,21 сначала вставьте крепёжные уголки в соответствующие пазы на ручке, затем прикрепите заглушки на ручки и только после этого закрепите уголки шурупами 4x16 к боковинам 1,2, затем выровняйте ручки по габариту и аккуратно закрутите винты на крепёжных уголках.
- Установите полку 6 на полкодержатели.
- Установите ящик на место. Закрепите петли на створку 13 шурупами 4x16. Навесьте готовую створку. Отрегулируйте зазоры и положение створки, как показано в инструкции.
- Установите заглушки на видимые евровинты.
- Крепление столешницы к модулю производится шурупами 4x30 через планки 4.



Регулирование зазоров и положения дверей с петлями регулируется по высоте регулирование по ширине регулирование по глубине

Комплектация деталей.

№ по схеме	Наименование	ШН1Я600		
		Размер (мм)		Кол-во (шт)
		Длина	Ширина	
1	Бок левый	790	490	1
2	Бок правый	790	490	1
3	Дно	600	490	1
4	Планка	568	60	2
6	Полка	566	480	1
7	Бок ящика левый	480	100	1
8	Бок ящика правый	480	100	1
9	Задняя стенка ящика	510	100	1
11	Задняя стенка (ЛДВП)	802	296	2
10	Дно ящика(ЛДВП)	540	486	1
13	Створка	557	597	1
14	Фасад ящика	155	597	1
20	Ручка профильная L	593		1
21	Ручка профильная C	593		1
12	Профиль соедин	774		1

Настоятельно рекомендуем доверять сборку специалистам! Некачественная сборка может повлиять на качество мебели, а так же срок ее эксплуатации. Инструкция даст Вам необходимые рекомендации по сборке, порядка которых просим Вас придерживаться. Перед сборкой необходимо внимательно ознакомиться с инструкцией, а так же проверить комплектность изделия и наличие фурнитуры.