

Инструкция по уходу за мебелью и правила эксплуатации

Для поддержания надлежащего внешнего вида и увеличение срока эксплуатации рекомендуется соблюдать следующие общие правила:

1. Мебель должна эксплуатироваться в сухих и теплых помещениях, имеющих отопление и вентиляцию при температуре воздуха не ниже +1° и не выше +40°, относительной влажности 65-85%.
2. Расположение мебели ближе одного метра от отопительных приборов и других источников тепла, а также под прямыми солнечными лучами, вызывает ускоренное старение покрытия и деформацию мебельных щитов.
3. Поверхность деталей мебели следует оберегать от попадания влаги во избежание разбухания каркасов, фасадов и столешницы, отклеивания кромок на боковых поверхностях.
4. Следует оберегать поверхность мебели и ее конструктивные элементы от механических повреждений, которые могут быть вызваны воздействием твердых предметов, абразивных порошков, а также чрезмерными физическими нагрузками.
5. Изделия мебели необходимо устанавливать на ровные поверхности.
6. Рекомендуется для чистки преимущественно пользоваться мягкой тканью или замшей, смоченной и хорошо отжатой перед использованием. Всегда тщательно высушивайте (протирайте сухой тканью) смоченные участки по окончании чистки. Не следует использовать средства, обладающие абразивными свойствами, а также губки с покрытием из металлического волокнообразного или стружечного материала при чистке.
7. В процессе эксплуатации мебели возможно ослабление крепежной фурнитуры, необходимо осуществлять «затяжку» всех изделий металлофурнитуры, осуществляющих крепеж и регулировку узлов, обеспечивающих открывание и трансформацию подвижных элементов.

Общие технические указания по сборке.

Для удобства транспортировки и предохранения от повреждений, мебель поставляется в разобранном виде в индивидуальной упаковке. Вы можете собрать ее самостоятельно, либо воспользоваться услугами квалифицированных сборщиков. Не приступайте к сборке, не ознакомившись с инструкцией!

Проверить комплектность каждой упаковки, согласно комплектовочной ведомости. **При обнаружении дефектов или не комплектности к сборке не приступать. Обратитесь к продавцу. ВНИМАНИЕ!** Не рекомендуется одновременно вынимать детали из всех упаковок во избежание их смешивания (можете перепутать детали). Проверить наличие фурнитуры.

Во избежание перекосов и повреждений, а также загрязнения мебели, сборку производить на ровном полу, покрытом тканью или бумагой. Необходимо соблюдать осторожность, чтобы не повредить поверхность деталей. В сборке сложных и больших изделий желательно участие двух человек. Перед началом сборки необходимо определить расположение деталей в изделии в соответствии со схемами сборки и инструкцией.

Производитель оставляет за собой право вносить незначительные изменения в конструкцию, не изменяющую внешний вид и дизайн изделия без предварительного уведомления.

Поставщик гарантирует соответствие товаров требованиям ГОСТа 16371-14 при соблюдении условий транспортировки, хранения, сборки (для мебели поставляемой в разобранном виде), эксплуатации.

Гарантийный срок эксплуатации мебели: детской и для общественных помещений - 18 месяцев, бытовой – 24 месяца. Гарантийный срок при розничной продаже через торговую сеть исчисляются со дня продажи мебели, но в пределах 30 месяцев со дня ее изготовления. Срок эксплуатации 10 лет.

МИФ
МЕБЕЛЬНАЯ КОМПАНИЯ

Россия, 440054, г.Пенза,
ул. Аустрина, д. 139А
Телефон: +7(8412)20-20-37
E-mail: mif-penza@mail.ru
http://mebelmif.ru



отрезать и
приклеить

Пенал под встраиваемый холодильник
ШПХ/ШПВХ 600

Соответствует
ГОСТ 16371-93
ТР ТС 025/2012
TC RU C-RU.AИ24.В.01044.

Дата изготовления: 20 ____ год
Гарантийный срок эксплуатации 24 мес.
Срок службы изделия 10 лет.
Материал: ЛДСП

Мебельная компания «МИФ»

Паспорт изделия

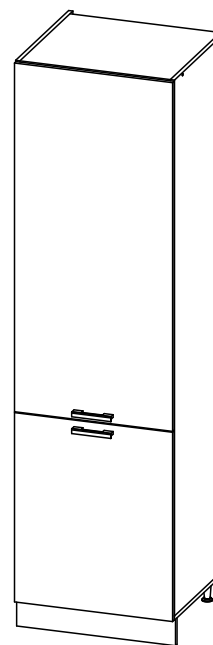
Инструкция по сборке и эксплуатации мебели

Пенал под встраиваемый холодильник

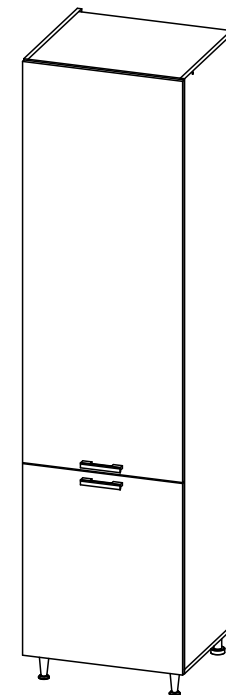
ШПХ/ШПВХ 600

600x2140/2320x566 (ШхВхГ)

ШПХ 600



ШПВХ 600



*** Перед сборкой настоятельно рекомендуем
внимательно ознакомиться с данной инструкцией!
* Не подходит для модульных систем с толкателями!**

МИФ
МЕБЕЛЬНАЯ КОМПАНИЯ

Россия, Пензенская область,
г. Пенза, ул. Аустрина, 139 а
Телефон: (8412) 20-20-37 (многоканальный)
(8412) 20-20-34, 20-20-35, 90-90-44
Электронная почта: mif-penza@mail.ru
Сайт: www.mebelmif.ru

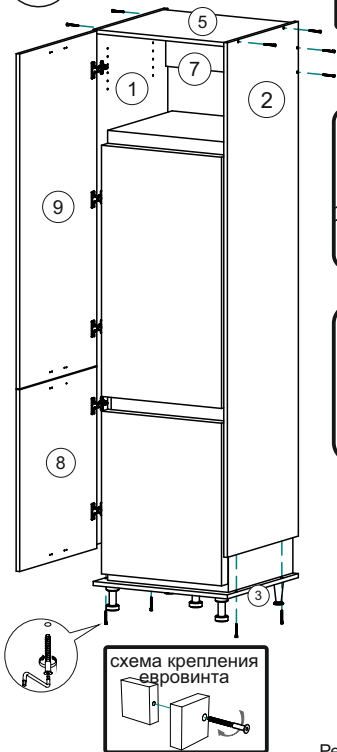
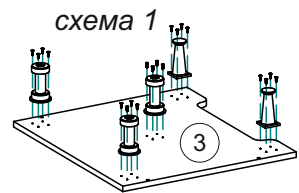
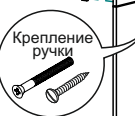
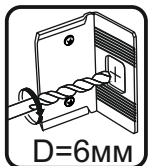
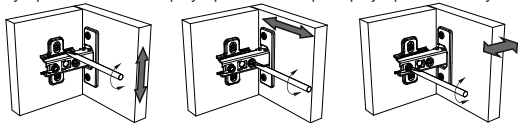


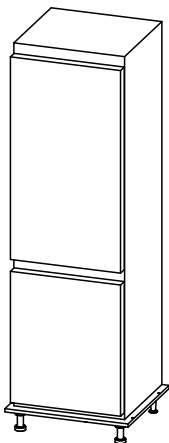
схема 4



Регулирование зазоров и положения дверей с петлями
регулирование по высоте регулирование по ширине регулирование по глубине



Стяжка Rafix	Евровинт	Заглушка евровинта	Ключ для евровинта	Стяжка межсекционная	Дюбель-гвоздь 6x40	Навес угловой с заглушкой	Уголок 20x20
4 к-т	12 шт	8 шт	1 шт	4 шт	2 шт	2 шт	4 шт
Винт для ручки M4x25 (Шуруп для ручки 3.5x30)	4 шт	Ручка	Петля накладная	Шуруп 4x16	Опора пластиковая кухонная	Опора OPC01K	Клипса для цоколя
		2 шт	5 шт	60 шт	3 шт	2 шт	2 шт



Порядок сборки и установки:

- Сборку следует проводить вдвоём или втроём в сухом помещении на ровной поверхности.
- Шурупами 4x16 закрепите опоры ко дну 3. На схеме 1 показано крепление опор при использовании цоколя, если цоколь не используется, передние и задние опоры следует поменять местами.
- Установите дно 3 с опорами неподалёку от места установки пенала и аккуратно установите на него холодильник, при этом края створок холодильника должны быть на одной вертикальной линии с передней кромкой дна и по бокам должны остаться зазоры для крепления боковин ко дну! (схема 2).
- Далее мы рекомендуем закрепить фасады 8,9 к одной из боковин 1 или 2, в зависимости от желаемой стороны открывания дверей холодильника (последовательность крепления фасадов может быть другой, в зависимости от модели холодильника и крепления его створок к фасадам пенала 8,9, для уточнения используйте инструкцию к холодильнику!) После этого евровинтами закрепите боковины 1,2 ко дну 3, затем, придерживая их, закрепите вязку 5 и усиление 7 евровинтами (схема 3).
- Вкрутите штоки стяжки Rafix в боковины 1,2 и на нужной высоте и установите ответные части стяжки на флиппер 4 и закрепите его. Если стандартные отверстия под штоки не подходят по высоте, то крепление флиппера 4 производится с помощью уголков 20x20 и шурупов 4x16. Если деталь 4 по высоте совпадёт с петлёй, необходимо сделать вырез под петлю самостоятельно! Прикрепите ручки к фасадам 8,9 (схема 4).
- Соединение створок холодильника и фасадов пенала 8,9 производится согласно инструкции к холодильнику. После этого, аккуратно, вдвоём или втроём установите пенал вместе с холодильником на своё место, предварительно убедившись, что подключение к сети будет доступно! **Двигать данную конструкцию по полу и наклонять категорически не рекомендуется, во избежании поломки опору и дальнейшего падения данной конструкции, необходимо сначала приподнять, затем установить на нужное место!**
- После установки на место, необходимо закрепить изделие к стене с помощью навеса углового с заглушкой и дюбель-гвоздя 6x40, для этого сначала шурупами 4x16 закрепите навесы на верх боковин 1,2 под вязкой 5, затем сверлом D=6мм, через уголок просверлите стену (в комплектацию входят дюбели для крепления к каменным и бетонным стенам, для стен другого типа необходимо приобрести крепления самостоятельно!), затем вбейте дюбели в стену и шурупами в комплекте с дюбелями прикрепите пенал к стене. Так же, на ваше усмотрение, можно закрепить пенал к соседним модулям с помощью межсекционной стяжки, просверлив отверстия D=5мм в боковинах 1 или 2 в местах соединения с соседними модулями. Установите заглушки на видимые евровинты.
- Если предусмотрена установка цоколя 6, шурупами 4x16 закрепите клипсы к нему, затем защёлкните их на опоры вместе с цоколем. На цоколь рекомендуется установить вентиляционную решётку, которую необходимо приобрести самостоятельно. Решётки отличаются материалом, цветом, способом крепления и так же зависят от материала и разновидности самого цоколя, перед приобретением, проконсультируйтесь со специалистом!

Комплектация деталей.

№ п/п	Наименование	Кол-во (шт)	ШПХ-600		ШПВХ-600	
			Длина	Ширина	Длина	Ширина
1	Бок левый	1	2024	550	2204	550
2	Бок правый	1	2024	550	2204	550
3	Дно	1	600	550	600	550
4	Флиппер	1	568	520	568	520
5	Вязка	1	568	520	568	520
6	Цоколь	1	100	600	100	600
7	Усиление	1	568	150	568	150
8	Створка	1	715	597	715	597
9	Створка	1	1317	597	1497	597

¹ Кухонные модули, производимые в цвете «Графит», цоколем не комплектуются.

* Данное изделие рекомендуется использовать для холодильников, у которых размер от низа холодильника до верха створки холодильника составляет не более 690мм, а до низа верхней створки холодильника не менее 710мм, глубина холодильника не более 550мм, ширина не более 540мм, высота для ШПХ 600 не более 1900мм, для ШПВХ 600 не более 2080мм. Если параметры холодильника отличаются от представленных, изделие может Вам не подойти, поэтому перед приобретением холодильника подробно ознакомьтесь с размерами в инструкции к холодильнику.

Настоятельно рекомендуем доверять сборку специалистам! Некачественная сборка может повлиять на качество мебели, а так же срок ее эксплуатации. Инструкция даст Вам необходимые рекомендации по сборке, порядка которых просим Вас придерживаться. Перед сборкой необходимо внимательно ознакомиться с инструкцией, а так же проверить комплектность изделия и наличие фурнитуры.